

ПАСПОРТ Марковского муниципального района за 1 квартал 2015 года.

АДМИНИСТРАТИВНО – ТЕРРИТОРИАЛЬНОЕ ДЕЛЕНИЕ МАРКОВСКОГО МУНИЦИПАЛЬНОГО РАЙОНА

Территория Марковского муниципального района заключается в границах, закрепленных действующим административно-территориальным делением, является неотъемлемой частью Саратовской области.

В соответствии с Законом Саратовской области от 27 декабря 2004 года № 97-ЗСО «О муниципальных образованиях, входящих в состав Марковского муниципального района» в состав Марковского муниципального района входят:

1. **Муниципальное образование город Маркс** - со статусом городского поселения.
2. **Зоркинское муниципальное образование** - со статусом сельского поселения. В состав образования входят: с. Зоркино, с. Васильевка, с. Волково, с. Воротаевка, с. Георгиевка, с. Золотовка, п. Колос, с. Михайловка, с. Новая жизнь, с. Семеновка, п. Сухой, с. Ястребовка.
3. **Кировское муниципальное образование** - со статусом сельского поселения. В состав образования входят: с. Кировское, п. Водопьяновка, с. Калининское, с. Полековское, с. Пугачевка, с. Степное, с. Фурманово.
4. **Липовское муниципальное образование** - со статусом сельского поселения. В состав образования входят: с. Липовка, с. Бобово, с. Вознесенка, с. Заря, с. Ильичевка, п. им. Тельмана, с. Красная Звезда, п. Солнечный, с. Чкаловка, с. Яблоня.
5. **Осиновское муниципальное образование** - со статусом сельского поселения. В состав образования входят: п. Осиновский, с. Березовка, с. Бородаевка, с. Каменка, с. Новосельское, с. Филипповка, п. Чапаевка.
6. **Подлесновское муниципальное образование** - со статусом сельского поселения. В состав образования входят: с. Подлесное, с. Александровка, с. Баскатовка, с. Буерак, п. Звезда, с. Караман, п. Кривовское, с. Орловское, с. Павловка, с. Рязановка, с. Сосновка.
7. **Приволжское муниципальное образование** - со статусом сельского поселения. В состав образования входят: с. Приволжское, с. Андреевка, с. Бобровка, п. Восток, с. Звонаревка, с. Красная Поляна, с. Луговское, с. Павловка, с. Раскатово, с. Фурмановка.

Марковский район по своему организационно-правовому статусу является муниципальным образованием, созданным в соответствии с волеизъявлением жителей города Маркса и сел, входящих в Марковский район в результате референдума от 22 декабря 1996 года.

ПОЛИТИЧЕСКОЕ УСТРОЙСТВО

Муниципальное образование включает в себя одно городское поселение и шесть сельских.

Во всех муниципальных образованиях сформированы законодательные и исполнительные органы местного самоуправления, в соответствии с Законом Саратовской области «О местном самоуправлении в Саратовской области» и Уставами Марковского муниципального района, городского и сельских поселений.

Устав Марковского района принят на референдуме 22 декабря 1996 года. Собранием муниципального района в него неоднократно вносились изменения и дополнения.

В соответствии с Федеральным законом «Об общих принципах местного самоуправления в Российской Федерации» № 131-ФЗ от 06.10.2003 года и Законом Саратовской области от 27.09.2005 года «О порядке решения вопросов местного значения поселений на территории Саратовской области в 2007 году» на органы местного самоуправления возложены опре-

деленные полномочия по управлению поселениями. Структура, порядок организации и деятельности администраций муниципальных образований определяются решениями соответствующих Советов депутатов. Полномочия органов местного самоуправления Марковского муниципального района распространяются на городские, сельские и межселенные территории, земли сельскохозяйственных и промышленных предприятий в пределах прав, закрепленных действующим законодательством Российской Федерации и Саратовской области.

Административным центром Марковского муниципального района является город Маркс.

ТЕРРИТОРИАЛЬНО-ГЕОГРАФИЧЕСКОЕ ПОЛОЖЕНИЕ МУНИЦИПАЛЬНОГО ОБРАЗОВАНИЯ

Истоки Марковского района относятся к XVIII столетию, когда по Указу императрицы Екатерины II на берегу реки Волги стали селиться немцы, голландцы, австрийцы. В 1765 году основан город Екатериненштадт. Исконным занятием населения было земледелие - выращивание зерна, табака, картофеля и переработка сельхозпродукции.

Развивались промыслы, ремесла, торговля. К концу XIX века зародилось промышленное производство. Начали работать фабрики по производству сельхозорудий, табачная и шерстевалальные; кирпичный, кожевенный, лесопильный заводы.

В городе было четыре церкви, Центральное училище, банк, построена больница, несколько школ, в том числе и музыкальная, создана типография, открылись два театра и т. д.

Дата образования района в настоящих границах - март 1918 г. Марковским район стал называться в конце 41 - начале 42 гг.

Город и район получили свое развитие во время существования Автономной немецкой республики. Тяжелым испытанием для населения были годы Великой Отечественной войны, период восстановления народного хозяйства. Более значительное развитие город и район получил в 70-е годы, в годы широкого развития строительства мелиоративных систем, создания крупных хозяйств на орошаемых землях. В настоящее время Марковский район представляет собой крупный промышленный и аграрный комплекс.

1. Марковский район расположен в левобережной зоне Среднего Поволжья, граничит с районами: Вольским, Советским, Энгельским, Балаковским, Ершовским, Федоровским.
2. Площадь района в административных границах составляет 2910 км².
3. Количество сел – 57
4. Расстояние от районного центра до г. Саратова - 60 км.

ПОЧВЕННО-КЛИМАТИЧЕСКАЯ ХАРАКТЕРИСТИКА

Землепользование Марковского района относится к северной подзоне сухих степей Заволжья. Почвообразовательный процесс протекает по степному типу с образованием темно-каштановых почв. На территории района выделены следующие систематические группы почв:

1. Темно - каштановые террасовые почвы различного механического состава.
2. Лугово-каштановые почвы, имеющие преимущественно комплексное распространение.
3. Лугово-лиманные почвы, залегающие в комплексе с темно-каштановыми террасовыми почвами
4. Пойменные влажно-луговые слоистые почвы.
5. Солонцы каштановые, имеющие комплексное распространение с темно-каштановыми террасовыми почвами.
6. Иловато-болотные и лугово-болотные почвы степей.
7. Комплекс смытых и намытых почв балок, а также обнажения почвообразующих пород.

Средняя годовая температура по многолетним данным составляет 5.3 - 5.7 градусов. Средняя температура самого холодного месяца (февраль) – 6,6 град., самого жаркого (июля) +25,2 град. Температура ниже нуля отмечается с ноября по апрель. Переход от холода к теплу в весенний период очень быстрый, что вызывает необходимость завершения весенне-полевых работ в предельно сжатые сроки. Возобновление вегетации озимых культур и многолетних трав связано с устойчивым переходом среднесуточной температуры + 5 град. С. Начало вегетации отмечается 13-14 апреля и длится 155 - 175 дней до 29 сентября - 1 октября.

Термические ресурсы превышают потребность в тепле всех зерновых культур - сумма активных температур (свыше 10 град. С) составляет 2800-2900 градусов С., средняя продолжительность безморозного периода 157-163 дня.

Наступление первого заморозка в среднем отмечается 20-25 октября, последнего - 25 марта – 1 апреля. Однако, в отдельные годы последние весенние заморозки возможны до конца мая, а ранние - осенние в первой декаде сентября, оттаивание в начале апреля; глубина промерзания почвы в декабре - 17 см., в январе - 21 см., в феврале - 47 см., марте – 40 см. Наступление мягкопластичного состояния почвы (спелость) в среднем отмечается 6 апреля.

Среднегодовое количество осадков 495-500 мм, но годовые суммы осадков подвержены резким колебаниям.

На теплый период приходится большая часть осадков –320-325, из них: 219 мм выпадает в период с температурой выше 10 градусов.

Летом осадки имеют характер ливней, слабо впитывающихся в почву. Кроме того, высокие летние температуры и падение относительной влажности воздуха в дневные часы до 38-40% способствуют непроизвольному расходованию почвенной влаги.

ЛЕСНЫЕ РЕСУРСЫ

Площадь лесных угодий составляет 9900 га.

ВОДНЫЕ РЕСУРСЫ

Площадь водных угодий составляет 14300 га.

РАЗДЕЛ I. ПРИРОДНАЯ СРЕДА И РЕСУРСЫ

Структура распределения земельной площади

| Показатели | тыс. га |
|---|-----------------|
| Общая площадь земель, из нее: | 290,8 |
| 1. Площадь с/х угодий – всего | 251,1 |
| в том числе: | |
| пашня | 195,3 |
| из нее посевная площадь | 127,8 |
| многолетние насаждения | 0,8 |
| сенокосы | 3,5 |
| пастбища | 43,5 |
| 2. Площадь лесов | 9,9 |
| 3. Земли водного фонда | 14,3 |
| Из общей площади земель на 01.04.15г. – 290 800,00га: | |
| - в собственности граждан | – 130 245,5 га; |
| - в государственной собственности | – 97 249,2 га; |
| - в муниципальной собственности | – 23 783,1 га; |
| - в собственности юридических лиц | – 39 141,14 га. |

Основные показатели окружающей среды

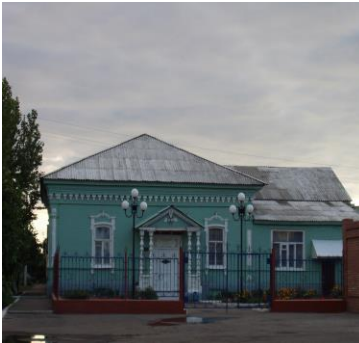
| Показатели | Ед. измерения | На 01.04.2015 г |
|--|---------------------|-----------------|
| Площадь экологически опасных территорий | кв. км. | 3,8 |
| Валовой выброс загрязняющих веществ в атмосферу, всего в т. ч. | тыс. т в год | 6,1 |
| от стационарных источников | тыс. т в год | 0,6 |
| от передвижных источников (автотранспорта) | тыс. т в год | 5,5 |
| Объем сброса сточных вод, всего | млн. м ³ | 0,437 |
| в т. ч. в поверхностные водоемы | млн. м ³ | 0,42 |

Предприятия, представляющие угрозу окружающей среде.

| Наименование | Место расположения |
|---|---------------------------------------|
| На водные объекты: ООО «Водоканал», ООО «НПФ «МОССАР» | г. Маркс |
| На атмосферный воздух: МУП «Тепловые сети», ОАО «Волгодизельаппарат» ООО «Пивзавод Марковский», ОАО «Трансаммиак» | г. Маркс |
| На земельные ресурсы: полигон и свалки ТБО, нефтепровод НПС «Бородаевка» | г. Маркс, с. Зоркино, с. Подлесное |

РАЗДЕЛ II. НАСЕЛЕНИЕ, УРОВЕНЬ И КАЧЕСТВО ЖИЗНИ

Основные демографические показатели

|  | Показатели | На 01.04.2015 г. |
|---|---|------------------|
| | Численность постоянного населения (тыс. чел.), в том числе | 64,0 |
| | городского, тыс. чел. | 31,9 |
| | сельского, тыс. чел. | 32,1 |
| | Плотность населения, чел/кв. км | 22,0 |
| | Численность пенсионеров, состоящих на учете в органах соц. обеспечения (чел.) – всего | 18 200 |
| | в т.ч. – работающих пенсионеров, чел. | 5936 |
| | - пенсионеров труда, чел. | 16794 |
| | из них - по старости, чел. | 14989 |
| | - по инвалидности, чел. | 709 |
| | - по случаю потери кормильца, чел. | 1 096 |
| | - пенсионеры - военнослужащие и члены их семей, чел. | 64 |
| | из них - по инвалидности, чел. | 14 |
| | - по случаю потери кормильца, чел. | 2 |
| | - чернобыльцы, чел. | 28 |
| Пенсионеры, получающие социальные пенсии, чел. | | - |
| Средний размер назначенных месячных пенсий, руб. | | 9078 руб.72 коп. |

Основные демографические показатели

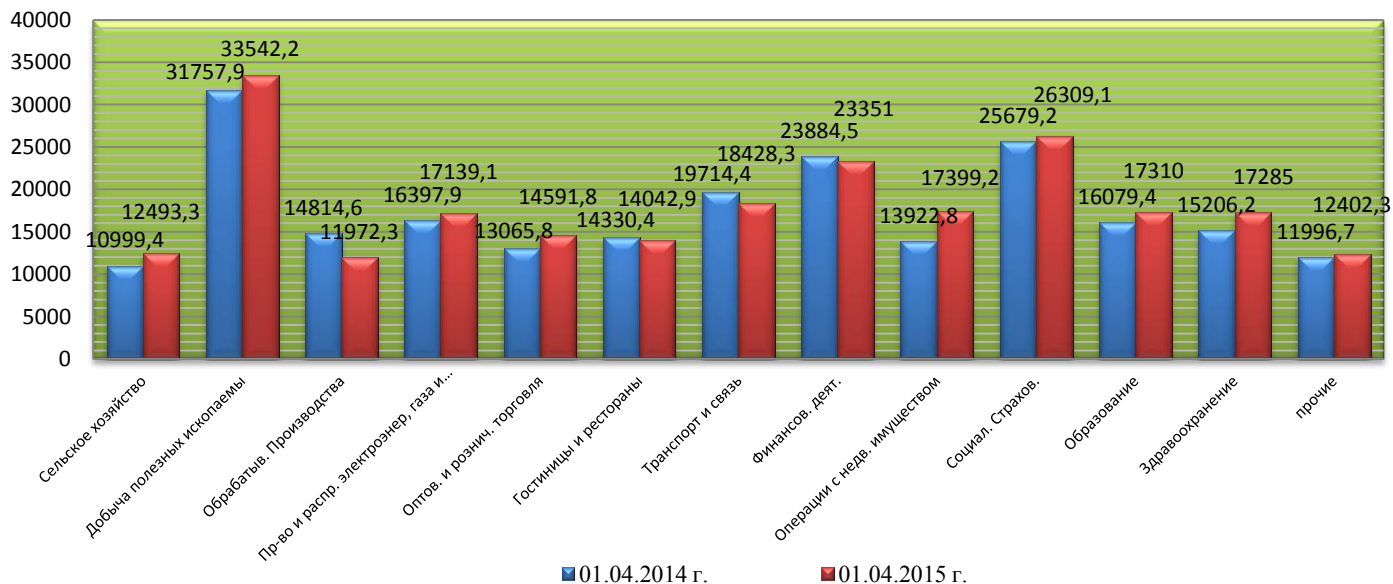
| Показатели | На 01.04.2015 г. |
|---|------------------|
| Число родившихся | 176 |
| Число умерших | 226 |
| Естественный прирост (убыль) населения | -50 |
| Количество зарегистрированных браков | 64 |
| Количество зарегистрированных разводов | 59 |
| Средняя продолжительность жизни населения, в целом по району (число лет): | 68,9 |
| -мужчин | 63,7 |
| - женщин | 74,8 |

Социальная защита населения

| Показатели | На 01.04.14г | На 01.04.15г | 01.04.2015 в % к соотв. периоду 2014 г. |
|---|--------------|--------------|---|
| Численность граждан, получателей государственных ежемесячных пособий на ребенка, чел. | 4729 | 4679 | 98,9 |
| Численность детей, на которых выплачивалось государственное ежемесячное пособие на ребенка (до 16-18 лет), чел. | 6819 | 6906 | 101,3 |
| Участники ВОВ, принимавшие участие в боевых действиях, чел | 64 | 50 | 78,1 |
| Труженики тыла, чел | 628 | 536 | 85,4 |
| Ветераны боевых действий на территории СССР и территории других государств, чел | 577 | 571 | 98,9 |
| Члены семей погибших (умерших) инвалидов войны, участников ВОВ и ветеранов боевых действий, чел. | 254 | 229 | 90,2 |
| Ветераны военной службы, чел. | 91 | 96 | 105,5 |
| Ветераны труда (включая ВТСО), чел. | 7780 | 7406 | 95,2 |
| из них труженики тыла, чел | 603 | 518 | 85,9 |
| ФЗ «О реабилитации жертв политических репрессий», чел. | 335 | 323 | 96,4 |
| в том числе реабилитированные граждане, чел | 334 | 322 | 96,4 |
| ФЗ «О социальной защите граждан, подвергшихся воздействию радиации вследствие катастрофы на Чернобыльской АЭС» (включая граждан по другим ФЗ, приравненных к ним), чел. | 96 | 97 | 101,0 |

| Показатели | На 01.04.14 г | На 01.04.15 г | 2015 г. в % к 2014 г. |
|---|------------------|------------------|--------------------------|
| в том числе ликвидаторы (включая ликвидаторов по другим ФЗ, приравненных к ним), чел. | 39 | 40 | 102,6 |
| Указ Президента РФ «О предоставлении льгот бывшим несовершеннолетним узникам концлагерей, гетто и других мест принудительного содержания, созданных фашистами и их союзниками в период второй мировой войны», чел | 11 | 11 | 100,0 |
| Инвалиды вследствие трудового увечья и профзаболевания, чел. | 44 | 43 | 97,7 |
| Инвалиды вследствие общего заболевания, чел | 2662 | 2626 | 98,6 |
| Инвалиды с детства (старше 18 лет), чел | 457 | 456 | 99,8 |
| «ребенок-инвалид» (до 18 лет, включая сирот), чел | 347 | 353 | 101,7 |
| Инвалиды ВОВ, инвалиды боевых действий (включая приравненных к ним), чел | 22 | 19 | 86,3 |
| Участники ВОВ с группой инвалидности, чел | 47 | 37 | 78,7 |
| Участники ВОВ, проходившие военную службу в годы войны в частях, не входящих в действующую армию, чел | 14 | 11 | 78,6 |
| Инвалиды вследствие заболеваний, полученных в период прохождения военной службы, чел. | 26 | 30 | 115,4 |
| Инвалиды вследствие радиационного воздействия, чел. | 13 | 14 | 107,7 |
| Выдано автомобилей, ед. | - | - | - |
| Выдано санаторно-курортных путевок ветеранам войны и труда и инвалидам, ед. | 29 | 32 | 110,3 |
| Выдано путевок детям, нуждающимся в особой заботе государства, ед. | 46 | 47 | 102,2 |
| Численность семей с несовершеннолетними детьми, ед. | 8032 | 9011 | 112,2 |
| в них детей, чел. | 11632 | 12977 | 111,6 |
| Численность многодетных семей с несовершеннолетними детьми, ед. | 615 | 674 | 109,6 |
| в них детей, чел. | 1985 | 2185 | 110,1 |
| из числа многодетных семей: с 3 детьми | 510 | 551 | 108,0 |
| с 4 детьми | 81 | 96 | 118,5 |
| с 5 детьми | 18 | 17 | 94,4 |
| с 6 детьми | 2 | 7 | 350,0 |
| с 7 детьми | 3 | 3 | 100,0 |
| с 8 детьми | 1 | 0 | 0,0 |
| Численность неполных семей с несовершеннолетними детьми (включая разведенных, вдовствующих и др.), ед. | 1428 | 1202 | 84,2 |
| в них детей, чел. | 1543 | 1342 | 87,0 |
| из числа неполных семей с детьми: | | | |
| - матери-одиночки, чел. | 1014 | 1005 | 99,1 |
| - в том числе несовершеннолетние, чел. | 2 | 4 | 200,0 |
| - отцы, воспитывающие несовершеннолетних детей без участия супруги | 61 | 57 | 93,4 |
| Численность семей с несовершеннолетними детьми- инвалидами, ед. | 174 | 187 | 107,5 |
| в них детей- инвалидов, чел. | 176 | 191 | 108,5 |
| из них семей с детьми- инвалидами, количество семей с двумя и более детьми- инвалидами, ед. | 2 | 4 | 200,0 |
| Численность опекунских семей с несовершеннолетними детьми, ед. | 152 | 105 | 69,1 |
| в них опекаемых детей, чел. | 208 | 170 | 81,7 |

Средняя заработная плата по видам экономической деятельности



Среднемесячная заработная плата по крупным и средним предприятиям на 01.04.15 г. по сравнению с соответствующим периодом прошлого года возросла на 2,8 % и составила – 16134,7.; на 13,6 % увеличилась зарплата в сельском хозяйстве; в здравоохранении – на 13,7 %; в сфере оптовой и розничной торговли – на 11,7 %; в образовании - на 7,7 %; на 4,5% увеличилась зарплата по производству и распределению тепла и газа; на 6,5 % уменьшилась зарплата по транспорту и связи; на 19,2 % уменьшилась зарплата на обрабатывающих производствах;

Численность учебных заведений и детских дошкольных учреждений



| Показатели | на 01.04.15 г. |
|---|----------------|
| Детские дошкольные учреждения всех ведомств, всего, в т.ч. | 27 |
| - город | 7 |
| - сельская местность | 20 |
| Общеобразовательные школы, всего, в т.ч. | 31 |
| - город | 5 |
| - сельская местность | 26 |
| из них дневные общеобразовательные школы | 31 |
| Школы для детей с дефектом умственного и физического развития | - |
| Средние специальные учебные заведения | 5 |
| Высшие учебные заведения (филиалы) | 1 |
| Высшие учебные заведения (представительства) | 2 |

Количество кружков и спортивных секций - 815, с числом занятых в них детей – 5327

Социальные показатели детских дошкольных учреждений и школ

| Показатели | Единица измерения | на 01.04.2014г. | на 01.04.2015г. | 01.04.2015 в % к 01.04.2014 |
|--|-------------------|-----------------|-----------------|-----------------------------|
| Охвачено детей дошкольными учреждениями | % | 73% | 88 % | - |
| Привлечено в детские дошкольные учреждения детей, в т.ч. | чел. | 121 | 144 | 119,0 |
| - детей из социально незащищенных семей | чел. | 22 | 10 | 45,5 |
| Число детей, обучающихся во вторую смену | чел. | 17 | 0 | 0 |
| Число детей, получающих школьное питание | чел. | 5690 | 5819 | 102,3 |
| Охвачено детей, школьным питанием, в % от числа школьников | % | 97,3% | 98% | - |

На территории Марковского муниципального района открыт Марковский филиал ФГОУ ВПО «Российского экономического университета им. Г.В. Плеханова».



Обучение в Марковском филиале проводится по двум специальностям: «Бухгалтерский учет, анализ и аудит» (три формы обучения: дневная, заочная, ускоренная), «Экономика предприятий и организаций» (дневная форма обучения) по системе бакалавриат.

На дневной (очной) форме обучения обучаются 135 студентов, 86 студентов на заочной форме обучения.

Действует 2 представительства высших учебных заведений:

- «Современная гуманитарная академия» г. Москва;

- «Саратовский государственный аграрный университет им. Н.И. Вавилова».

**Численность учащихся и студентов ВУЗов и СПУЗов г. Саратова
(выпускников г. Маркса и Марковского района)**

| Год выпуска из образовательного учреждения | Курс обучения | | | | |
|--|---------------|---------|----------|---------|--------|
| | У курс | ІУ курс | ІІІ курс | ІІ курс | І курс |
| | 2011 | 2012 | 2013 | | |
| Выпускников - всего | 339 | 225 | 287 | 219 | 233 |
| город | 206 | 104 | 163 | 120 | 149 |
| село | 133 | 121 | 124 | 99 | 84 |
| Поступили в ВУЗы | 217 | 149 | 223 | 151 | - |
| Поступили в СПУЗы | 57 | 46 | 48 | 51 | - |

Численность учащихся общеобразовательных учебных заведений

| Показатели | На 01.04.14 г. | На 01.04.15 г. | 01.04.2015 г в % к 01.04.2014 г |
|---|----------------|----------------|---------------------------------|
| В общеобразовательных школах | 5931 | 6061 | 102,2 |
| в том числе: | | | |
| в дневных общеобразовательных школах, в т.ч. | 5869 | 5953 | 101,4 |
| город | 2915 | 3058 | 104,9 |
| сельская местность | 2954 | 2895 | 98,0 |
| Охвачено детей мероприятиями отдыха и оздоровления в летний период, в % от общей численности детей и подростков | 33,2% | 33,2% | - |
| Охвачено детей мероприятиями отдыха и оздоровления в летний период, чел. | 1970 | 1970 | 100 |
| Сумма на мероприятия по отдыху и оздоровлению в летний период, тыс. руб. | 1679,6 | 1790,0 | 106,6 |
| Численность учителей | 566 | 513 | 90,6 |

Численность учащихся студентов и преподавателей специализированных учебных заведений

| Показатели | На 01.04.14г. | На 01.04.15г. | 01.04.2015 г. в % к 01.04.2014 г. |
|--|---------------|---------------|-----------------------------------|
| Численность студентов в средних специальных учебных заведениях и в профессиональных училищах | 1791 | 1690 | 94,4 |
| Численность преподавателей | 137 | 126 | 92,0 |

Количество домов-интернатов, детских домов, домов ребенка и число мест в них

| Показатели | Ед. измерения | На 01.04.14 г. |
|---|---------------|----------------|
| Дома-интернаты для престарелых и инвалидов | ед. | 1 |
| Число мест в домах-интернатах | ед. | 160 |
| Численность проживающих в домах-интернатах престарелых и взрослых инвалидов | чел. | 158 |
| ГУ «Марковский центр социальной помощи семье и детям «Семья» | чел. | 1 |
| Численность детей | чел. | 15 |
| Дома ребенка | ед. | 1 |
| Численность детей в них | чел. | 55 |

Обеспеченность школами и дошкольными учреждениями



| Показатели | Ед. изм. | На 01.04.15 г. |
|---|----------|----------------|
| Численность детей в возрасте от 1 до 6 лет | чел. | 3304 |
| Число мест в дошкольных учреждениях, мест – всего | ед. | 3050 |
| Численность детей в детских дошкольных учреждениях | чел. | 2934 |
| в т.ч. город | чел. | 1565 |
| сельская местность | чел. | 1369 |
| Обеспеченность местами детей, находящихся в постоянных дошкольных учреждениях (в расчете на 100 мест) | % | 96 |
| Численность детей в расчете на одного воспитателя | чел. | 13 |

Культурно-просветительские учреждения

| Показатели | | Ед. измерения | На 01.04.15г. |
|---|--|---------------|---------------|
| Число библиотек | | ед. | 36 |
| Книжный фонд в библиотеках | | ед. | 310113 |
| Число учреждений культурно-досугового типа | | ед. | 37 |
| Количество мест в клубных учреждениях, мест | | ед. | 7500 |
|  | - проведено концертов и развлекательных программ | ед. | 1250 |
| | Кол-во музеев и постоянных выставок | ед. | 1/8 |
| | Число посещений музеев | чел. | 2562 |
| | Кол-во парков культуры и отдыха | ед. | 1 |
| | Количество кинотеатров | ед. | 0 |
| | Количество кино и видеоустановок | ед. | 0 |
| | -посетило киносеансов | чел. | 0 |

В школах искусств дополнительное образование получают 748 детей: на отделениях хореографии – 167, фортепиано – 160, народных инструментов – 142, духовых и ударных инструментах – 38, художественном – 106, декоративно-прикладного искусства – 49, струнных инструментов – 28, фольклорное -23, прочие – 35.

Здравоохранение

Основные показатели здравоохранения



| Показатели | Ед. изм. | На 01.04.15г |
|---|----------------------|--------------|
| Кол-во больниц и лечебных стационаров по факту | ед. | 1 |
| Обеспеченность населения больничными койками по факту | коек на 10 тыс. чел. | 35,0 |
| Кол-во амбулаторно-поликлинических учреждений | ед. | 4 |
| их мощность по факту | посещ. в смену | 956 |
| Количество фельдшерско-акушерских пунктов | ед. | 35 |
| Их мощность по факту | посещ. в смену | 21,2 |
| Обеспеченность населения амбулаторно-поликлиническими участками | посещ. в смену | 23,2 |
| по факту | на 10 тыс. чел. | 24,3 |
| Численность врачей всех специальностей | чел. | 93 |
| Обеспеченность врачами | на 10 тыс. чел. | 14,5 |
| Численность среднего медицинского персонала | чел. | 364 |
| Обеспеченность населения средним медицинским персоналом | на 10 тыс. чел. | 56,9 |

Показатели здравоохранения

| Показатели | Ед. измерения | На 01.04.14г. | На 01.04.15г. | 01.04.2015 г в % к 01.04.2014 г |
|--|---------------|---------------|---------------|---------------------------------------|
| Младенческая смертность на 1000 населения | усл. ед. | 0,03 | 0,08 | - |
| Коэффициент младенческой смертности (на сто тысяч новорожденных) | усл. ед. | - | - | - |
| Заболеваемость наркоманией, на 100 тыс. населения | усл. ед. | 5,8 | 33,5 | в 5,8 раза |
| Заболеваемость ВИЧ-инфекцией, на 100 тыс. населения | усл. ед. | 1,5 | 1,6 | 106,7 |
| Заболеваемость туберкулезом, на 100 тыс. населения | усл. ед. | 1,5 | 10,9 | в 7,3 раза |
| Онкологическая заболеваемость, на 100 тыс. населения | усл. ед. | 10,9 | 10,9 | 100 |

Структура жилищного фонда района, тыс. кв. м.

| Показатели (по данным Марковского филиала ГУП «Сартехинвентаризация») | Ед. измер. | На 01.04.15 г. |
|---|-------------|----------------|
| Весь жилой фонд: | тыс. кв. м. | 1628 |
| городской жилищный фонд | тыс. кв. м. | 739 |
| сельский жилищный фонд | | 889 |
| Частный жилищный фонд | | 1456 |
| Государственный жилищный фонд (ведомственный) | | - |
| Муниципальный жилищный фонд | | - |

Характеристика жилищного фонда района

| Показатели (по данным Марковского филиала ГУП «Сартехинвентаризация») | Ед. измер. | На 01.04.15 г |
|---|-------------|---------------|
| Жилищный фонд | тыс. кв. м. | 1628 |
| Ветхий жилой фонд | тыс. кв. м. | - |
| Благоустройство жилищного фонда (общая площадь): | | |
| - водопроводом | | 1270,7 |
| - канализацией | | 1260,1 |
| - центральным отоплением (АГВ) | | 954,0 |
| - ванными (душем) | | 1173,0 |
| - газом | | 1562,5 |
| - горячим водоснабжением | | 1170,9 |

Основные экономические показатели коммунального хозяйства

Благоустройство территории района

| Показатели | Ед. измерения | на 01.04.2015 г. |
|---------------------------------|---------------|------------------|
| Общая протяженность дорог | км | 897,17 |
| в том числе с твердым покрытием | км | 354,5 |

Теплоснабжение

| Показатели | Ед. измерения | на 01.04.2015 г |
|------------------------------|---------------|-----------------|
| Мощность котельных | Гкал/час | 139,61 |
| Количество котельных | шт. | 55 |
| Отпущено тепла населению | тыс. Гкал. | 41,386 |
| Произведено тепла | тыс. Гкал. | 75,024 |
| Протяженность тепловых сетей | км. | 43,183 |

Водоснабжение и канализация

| Показатели | Ед. измерения | на 01.04.2015 г |
|--|-------------------|-----------------|
| Установленная мощность водопроводов | тыс. куб. м/сутки | 12,3 |
| Одиное протяжение уличной сети | км | 70 |
| Мощность очистных сооружений – всего: | тыс. куб.м. в год | 6 |
| Подано воды в сеть | тыс. куб.м. | 435,1 |
| Отпущено воды всем потребителям | тыс. куб.м. | 295,5 |
| в том числе населению | тыс. куб.м. | 232,1 |
| Коммунально-бытовое водопотребление на жителя | литр/сутки | 10 |
| Пропущено сточных вод через очистные сооружения (без ливневок) | тыс. куб.м. | 253,8 |

Электроснабжение

| Показатели | ед. изм. | На 01.04.15 г. |
|--|-------------|----------------|
| Потребность в электроэнергии | млн. кВт/ч. | 22,6* |
| Потреблено электроэнергии | млн. кВт/ч. | 22,6* |
| Протяженность воздушных и кабельных сетей ВЛ/КЛ, всего | км | 231* |

Газоснабжение

| Показатели | Ед. измерения | на 01.04.2015 г. |
|--|---------------|------------------|
| Протяженность сети | км | 922,1 |
| Число газифицированных квартир (домов) | ед. | 23691 |
| - сетевым газом | ед. | 23691 |
| Отпущено потребителям - всего | млн. куб. м | 37,9 |
| В т.ч.: юридическим лицам | млн. куб. м | 15,3 |
| населению | млн. куб. м | 22,6 |

* Сведения представлены ОАО «Облкоммунэнерго»

Развитие физкультуры и спорта

| Показатели | Ед. измерения | На 01.04.15 г |
|--------------------------------------|----------------|---------------|
| Спортивных школ | ед. | 3 |
| из них специализированных | ед. | 3 |
| Количество занимающихся в них | чел | 3302 |
| Количество секций в них занимающихся | ед. | 11 |
| Стадионов | чел | 520 |
| Плавательных бассейнов | ед. | 1 |
| Спортивных залов | ед. | 39 |
| Уровень обеспеченности населения | на 1 тыс. жит. | |
| - по спортивным залам % | | 85 |
| - по плавательным бассейнам % | | 6 |
| Лагеря, детские загородные | ед. | 1 |



В рядах Российской Армии на 01.04.2015 г. проходят службу 198 человек.

Правопорядок

| Показатели | На 01.04.15 г. |
|--|----------------|
| Кол-во совершенных преступлений | 126 |
| в т.ч. тяжких | 22 |
| Средняя раскрываемость преступлений, % | 74,5 |
| Раскрываемость тяжких преступлений, % | 64,7 |

| Показатели | На 01.04.15 г. |
|---|----------------|
| Районные газеты | 1 |
| Общий тираж газет, экз. | 96318 |
| Типографии | 1 |
| Профинансировано из средств местного бюджета, тыс. руб. | 87,99 |

РАЗДЕЛ III. ТРУД И ЗАНЯТОСТЬ

Численность безработных

| Показатели | Ед. измерения | На 01.04.2015 г. |
|---|---------------|------------------|
| Безработные, всего | чел. | 424 |
| из них получающие пособие | чел. | 354 |
| Уровень безработицы | % | 1,14 |
| Численность ищущих работу граждан, состоящих на учете в службе занятости, всего | чел. | 469 |
| в т.ч. – ищущих работу инвалидов, состоящих на учете в службе занятости | чел. | 30 |
| Коэффициент напряженности (число не занятых безработных на одну вакансию) | чел. | 2,2 |

Средняя численность работников – всего (без внешних совместителей)

| Показатели | на 01.04.14 г | на 01.04.15 г | 01.04.2015 г. в % к 01.04. 2014 г. |
|--|---------------|---------------|--|
| Обрабатывающие производства | 1952 | 1947 | 99,7 |
| Сельское хозяйство, охота и лесное хозяйство | 1607 | 1473 | 91,7 |
| Добыча полезных ископаемых | 42 | 45 | 107,1 |
| Производство и распределение электроэнергии, газа и воды | 642 | 641 | 99,8 |
| Оптовая и розничная торговля; ремонт автотранспортных средств, мотоциклов, бытовых изделий и предметов личного пользования | 335 | 292 | 87,2 |
| Гостиницы и рестораны | 23 | 21 | 91,3 |
| Транспорт и связь | 318 | 237 | 74,5 |
| Финансовая деятельность | 69 | 66 | 95,7 |
| Государственное управление и обеспечение военной безопасности; обязательное социальное обеспечение | 750 | 737 | 98,3 |
| Образование | 2494 | 2400 | 96,2 |
| Здравоохранение и предоставление социальных услуг | 1558 | 1532 | 98,3 |
| Предоставление прочих коммунальных, социальных и персональных услуг | 374 | 381 | 101,9 |
| Операции с недвижимым имуществом, аренда | 149 | 171 | 114,8 |
| Строительство | | 3 | - |
| ИТОГО: | 10312 | 9946 | 96,5 |

РАЗДЕЛ IV. ПРОМЫШЛЕННОСТЬ

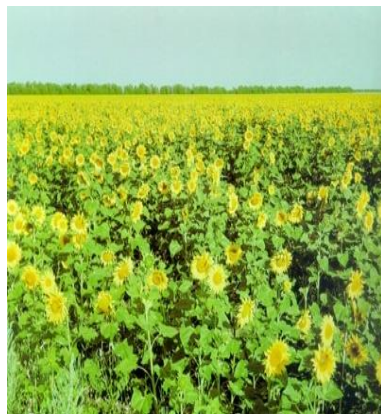
В городе действуют несколько крупных и средних промышленных предприятий – ОАО «Волгодизельаппарат» по производству дизельной топливной аппаратуры для морских судов, маневровых тепловозов, большегрузных самосвалов; а также почвообрабатывающих агрегатов, по переработке масла семян подсолнечника - ООО «Товарное хозяйство», пивоваренный – ОАО «Пивзавод – Марковский», ОАО «Маслодел» и другие.

Отраслевая структура отгрузки обрабатывающих производств.

| Показатели | Ед. изм. | Отгружено товаров собственного производства, на 01.04.2015 г. | в % к соответствующему периоду 2014 г. |
|--|-----------|---|--|
| Объем отгрузки обрабатывающих производств – всего | тыс. руб. | 551238 | 129,3 |
| из них: | | | |
| -производство пищевых продуктов, включая напитки и табак | тыс. руб. | 477629 | 159,7 |
| -текстильное и швейное производство | тыс. руб. | - | - |
| - обработка древесины и производство изделий из дерева | тыс. руб. | - | 38,1 |
| - производство резиновых и пластмассовых изделий | тыс. руб. | - | - |
| - металлургическое производство и производство готовых металлических изделий | тыс. руб. | - | 43,5 |
| -производство машин и оборудования | тыс. руб. | - | 68,1 |
| -производство электрооборудования, электронного и оптического оборудования | тыс. руб. | - | 73,1 |
| -прочие производства | тыс. руб. | - | - |
| Производство и распределение электроэнергии, газа и воды | тыс. руб. | 118248 | 101,5 |

АГРОПРОМЫШЛЕННЫЙ КОМПЛЕКС

Производство основных видов сельскохозяйственной продукции



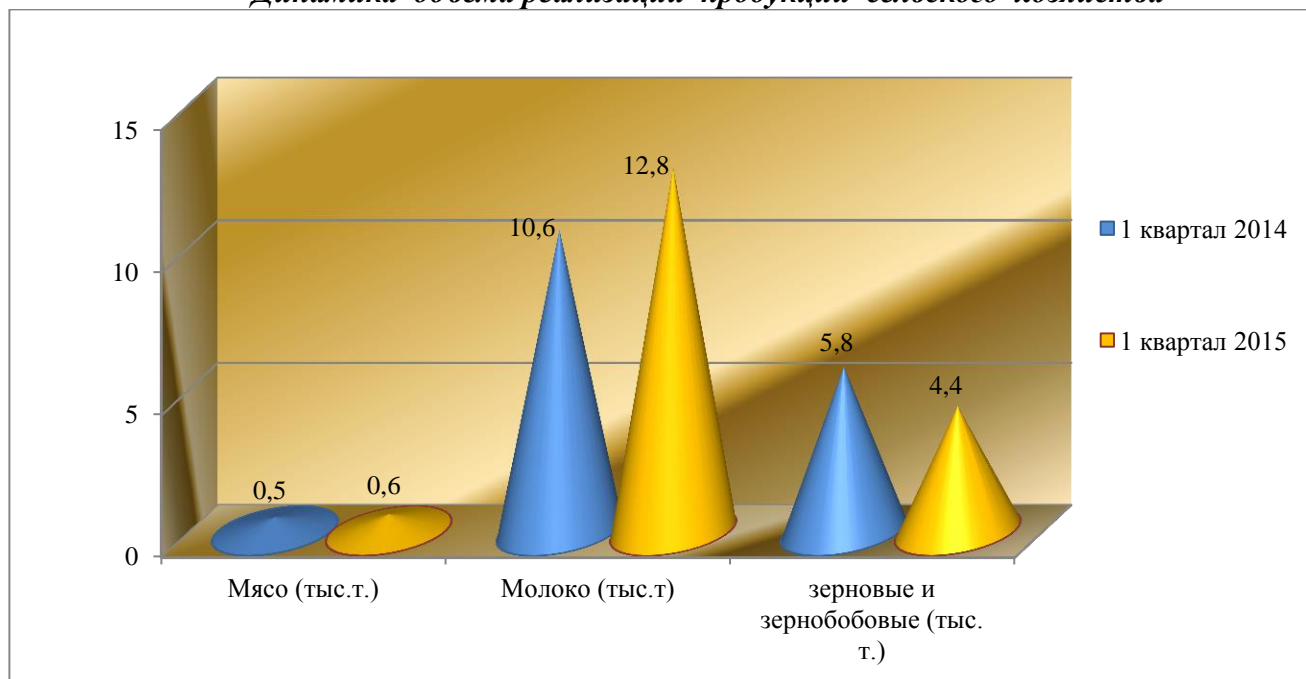
| | Ед. изм. | На 01.04.2015 г. | 01.04.2015г в % к 01.04.2014 г. |
|---|----------|------------------|---------------------------------|
| Зерновые и зернобобовые (после доработки) | т | - | - |
| Подсолнечник | т | - | - |
| Овощи (открытого грунта) | т | - | - |
| Мясо на убой (в живом весе) | тонн | 896,9 | 92,0 |
| Валовой надой молока | тонн | 14783,3 | 114,8 |
| Куриные яйца | тыс.шт. | 3301 | 89,3 |

Производство продукции по крупным и средним предприятиям пищевой и перерабатывающей промышленности



| Продукция | Ед. измер. | На 01.04.15 г. | 01.04.2015 г. в % к периоду 01.04.2014 г. |
|--|------------|----------------|---|
| 1 | 2 | 3 | 4 |
| Мясо и мясопродукты, всего | т. | 118,35 | 330,2 |
| Цельномолочная продукция (в пересчете на молоко) | т. | 6500,0 | 119,3 |
| Хлебобулочные изделия | т. | - | - |
| Масло растительное | т. | 5500,0 | 91,7 |
| Жмых | т. | 8431,0 | 118,2 |
| Комбикорма | т. | 3797,6 | 112,9 |

Динамика объема реализации продукции сельского хозяйства



За 1 квартал 2015 года сельскохозяйственными организациями района отгружено по всем каналам реализации 579,1 т. скота и птицы (в живой массе), что составляет 124,8% к соответствующему периоду 2014 года; 12820,3 т. молока (121,4 %); 4381,1 т. зерновых и зернобобовых культур (76,0 %).

Продуктивность скота и птицы по с/х предприятиям.

| Показатели | На 01.04.15 г. | в % к соответствующему периоду 2014 г. |
|--|----------------|--|
| Надой на 1 фуражную корову (кг) | 1913 | 135,6 |
| Яйценоскость (штук) | 35 | 63,6 |
| Среднесуточные привесы: | | |
| Крупного рогатого скота на выращивании, откорме и нагуле (грамм) | 741,3 | 97,0 |

Структура сельхозпроизводителей (с учетом малых предприятий)

| Показатели | На 01.04.15г. |
|---|---------------|
| Сельхозпредприятия без крестьянских (фермерских) хозяйств – всего | 39 |
| в том числе: | |
| - государственные | 1 |
| - акционерные общества, товарищества, ООО | 34 |
| - артели, колхозы | - |
| - сельхозкооперативы | 1 |
| Прочие | 3 |
| Крестьянские (фермерские) хозяйства | 36 |

Поголовье скота

| | Ед. изм. | Все категории хозяйств | Сельхозорганизации | Хозяйства населения | Фермерские хозяйства |
|----------------------|----------|------------------------|--------------------|---------------------|----------------------|
| Крупный рогатый скот | гол | 22537 | 13859 | 6290 | 2388 |
| в том числе коровы | гол | 11355 | 6839 | 3492 | 1024 |
| Свиньи | гол | 5363 | - | - | - |
| Овцы и козы | гол | 22023 | 7543 | 8139 | 6341 |
| Птица | гол | 136129 | - | 135513 | - |

**Производство основных видов животноводческой продукции
по категориям хозяйств**

| Наименование с/х продукции | Ед. изм. | Все категории хозяйств | Сельхозорганизации | Хозяйства населения | Фермерские хозяйства |
|----------------------------|----------|------------------------|--------------------|---------------------|----------------------|
| Мяса на убой (в жив.весе) | т. | 896,9 | 286,9 | 518,0 | 91,9 |
| Молоко | т. | 14783,3 | 12023,5 | 2308,5 | 451,3 |
| Яйцо | тыс.шт. | 3301 | - | 3287 | - |

Объем реализации продукции сельского хозяйства

| Наименование с/х продукции | За 01.04.2015 год | 01.04.2015 г. в % к 01.04.2014 г. |
|-------------------------------------|-------------------|-----------------------------------|
| Скот и птица (в живой массе), т | 579,1 | 124,8 |
| Молоко и молочные продукты, т | 12820,3 | 121,4 |
| Яйцо, (пищевое) тыс. шт. | 2310 | 70,0 |
| Зерновые и зернобобовые культуры, т | 4381,1 | 76,0 |

ТРАНСПОРТ

Основные показатели деятельности автотранспорта.

| Показатели | Ед. изм. | На 01.04.15 г. | 01.04.2015 г в % к 01.04.2014 г |
|---|------------------|----------------|---------------------------------|
| Перевезено грузов крупными и средними предприятиями | тыс.т. | 37,5 | 115,5 |
| Перевезено автобусами общего пользования | тыс. пассажи-ров | - | 88,4 |
| Грузооборот (по крупным и средним предприятиям) | тыс. т/км | 3585,7 | 83,8 |
| Общий пассажирооборот транспорта общего пользования | тыс. пас. км. | - | 89,9 |

Наличие автотранспорта

| Показатели | На 01.04.13 г. | На 01.04.15 г. | 01.04.2015 г в % к 01.04.2014 г |
|---|----------------|----------------|---------------------------------|
| Грузовые автомобили - всего | 2875 | 2353 | 81,8 |
| Общего пользования по предприятиям подотрасли | 1287 | 741 | 57,6 |
| Автобусы - всего | 265 | 246 | 92,8 |
| Общего пользования по предприятиям подотрасли | 124 | 122 | 98,4 |
| Легковые служебные автомобили | 488 | 383 | 78,5 |
| Легковые таксомоторы | - | - | - |
| Личные легковые автомобили | 16033 | 17591 | 109,7 |

ПОТРЕБИТЕЛЬСКИЙ РЫНОК

Структура розничного товарооборота (тыс. руб.)



| Показатели | на 01.04.2015 г. | 01.04.2015 г в % к 01.04.2014 г. |
|--|------------------|----------------------------------|
| Общий объем розничного товарооборота, в т. ч. | 922410 | 93,2 |
| оборот розничной торговли торго- ующих организаций и индивидуаль- ных предпринимателей реализую- щих товары вне рынка и ярмарок | 819911 | 93,7 |
| Продажа товаров на розничных рынках и ярмарках | 102498 | 89,1 |
| Оборот общественного питания | 44816 | 104,4 |
| Платные услуги насел. | 294116 | 106,9 |
| в том числе: - оказано крупными и средними предприятиями и организациями | 248251 | 103,1 |
| - субъектами малого предпринимательства | 45864,1 | 94,6 |

На территории района функционируют:

- 426 магазинов, 12 киосков, 58 предприятия общественного питания, 129 предприятий бытового обслуживания, 1 рынок, 5 предприятий оптовой и мелкооптовой торговли, 25 аптек.

Из общего количества магазинов 278 приходится на город и 148 – на село. Из 426 магазинов продовольственных - 97, промышленных – 184, смешанных – 145. Реализуют алкогольную продукцию 146 магазинов.

СТРУКТУРА И ХАРАКТЕРИСТИКА ПРЕДПРИЯТИЙ И ОРГАНИЗАЦИЙ

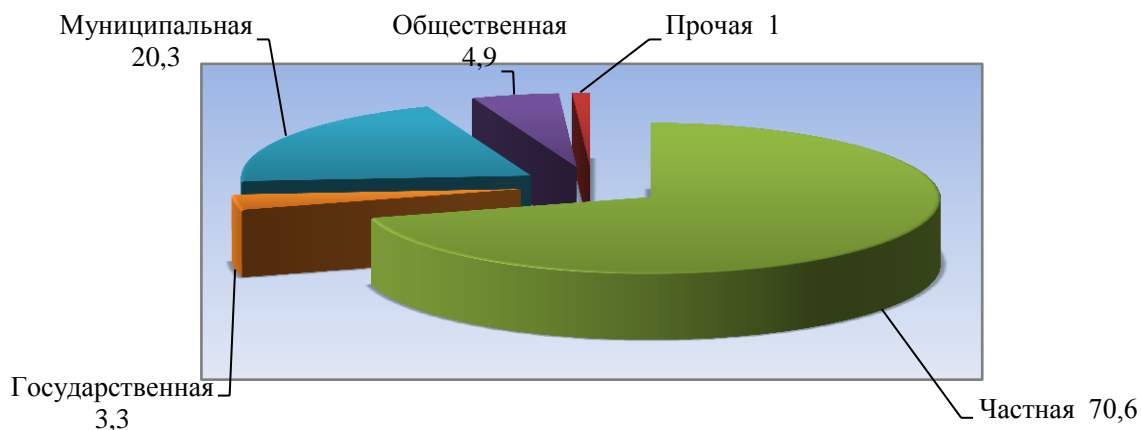
Распределение предприятий и организаций по организационно-правовым формам

| Наименование | Число предприятий и организаций на 01.04.15 г. | Удельный вес в общем числе, % |
|--|--|-------------------------------|
| Всего, в том числе: | 696 | 100 |
| Юридические лица | 632 | 90,8 |
| в том числе: | | |
| <i>Коммерческие организации, из них:</i> | 446 | 64 |
| - государственные | 1 | 0,1 |
| - муниципальные | 27 | 3,9 |
| - хозяйственные общества и товарищества | 380 | 54,6 |
| - прочие | 38 | 5,5 |
| <i>Некоммерческие организации</i> | 186 | 26,7 |
| Филиалы, представительства и др. обособленные подразделения. | 64 | 9,2 |

Распределение предприятий и организаций по формам собственности

| Формы собственности | Число предприятий и организаций на 01.04.15 г. | Удельный вес в общем числе, % |
|--|--|-------------------------------|
| Всего, в том числе: | 632 | 100 |
| -государственная | 21 | 3,3 |
| -муниципальная | 128 | 20,3 |
| - общественных объединений (организаций) | 31 | 4,9 |
| -частная | 446 | 70,5 |
| -прочие формы | 6 | 1,0 |

Удельный вес предприятий и организаций по формам собственности



Наибольший удельный вес занимают предприятия, находящиеся:

- в частной собственности – 70,5%;
- в муниципальной собственности – 20,3%;
- в собственности общественных объединений – 4,9%;
- в государственной собственности – 3,3%;
- к прочим формам собственности относится – 1%.

Распределение предприятий и организаций по видам экономической деятельности

| Наименование отрасли | Кол-во субъектов на 01.04.14г. | Кол-во субъектов на 01.04.15г. | 01.04.2015 г. в % к 01.04.2014 г. |
|--|--------------------------------|--------------------------------|--------------------------------------|
| Обрабатывающие производства | 53 | 54 | 101,9 |
| Сельское хозяйство, охота и лесное хозяйство | 91 | 76 | 83,5 |
| Добыча полезных ископаемых | 3 | 3 | 100,0 |
| Производство и распределение электроэнергии, газа и воды | 23 | 24 | 104,3 |
| Оптовая и розничная торговля; ремонт автотранспортных средств, мотоциклов, бытовых изделий и предметов личного пользования | 139 | 139 | 100,0 |
| Гостиницы и рестораны | 17 | 14 | 82,3 |
| Транспорт и связь | 18 | 21 | 116,7 |
| Финансовая деятельность | 9 | 9 | 100,0 |
| Государственное управление | 26 | 24 | 92,3 |
| Образование | 70 | 67 | 95,7 |
| Здравоохранение и предоставление социальных услуг | 21 | 23 | 109,5 |
| Строительство | 25 | 32 | 128 |
| прочие | 141 | 146 | 103,5 |
| Всего: | 636 | 632 | 99,4 |

Дебиторско – кредиторская задолженность по отраслям народного хозяйства (тыс. руб.)

| Показатели | Дебит. задол. на 01.04.2015 г | Кредит. задол. на 01.04.2015 г | Превышение кредиторской задолженности над дебиторской (+,-) | Финансовый результат прибыль (+) убыток (-) |
|--|-------------------------------|--------------------------------|---|---|
| Обрабатывающие производства | 388844 | 255341 | -133503 | 3146 |
| Сельское хозяйство | 363029 | 225102 | -137927 | 22884 |
| Транспорт и связь | - | - | - | - |
| Производство и распределение электроэнергии, газа и воды | - | - | - | - |
| Здравоохранение и предоставление прочих, социальных и персональных услуг | - | - | - | - |
| ВСЕГО | 856333 | 607769 | -248564 | 45273 |

Структура дебиторско – кредиторской задолженности (тыс. руб.)

| Показатели | Дебиторская | | Кредиторская | |
|--|---------------|---------------------|---------------|---------------------|
| | всего | в т.ч. просроченная | всего | в т.ч. просроченная |
| Обрабатывающие производства | 388844 | - | 255341 | 19161 |
| Сельское хозяйство | 363029 | - | 225102 | - |
| Транспорт и связь | - | - | - | - |
| Производство и распределение электроэнергии, газа и воды | - | - | - | - |
| Здравоохранение и предоставление прочих, социальных и персональных услуг | - | - | - | - |
| ВСЕГО | 856333 | 6100 | 607769 | 23681 |

РАЗДЕЛ V. ИНВЕСТИЦИИ

Основные показатели инвестиционной деятельности

| Показатели | Ед. измерения | На 01.04.15г. |
|---|---------------|---------------|
| Инвестиции в основной капитал всего: | тыс. руб. | 450526 |
| Инвестиции в основной капитал по крупным и средним предприятиям, в т.ч. | тыс. руб. | 448414 |
| -сельское хозяйство, охота и лесное хозяйство | тыс. руб. | 42722 |
| -обрабатывающие производства | тыс. руб. | 405439 |
| -производство и распределение электроэнергии, газа, воды | тыс. руб. | - |
| -транспорт и связь | тыс. руб. | - |

| | | |
|--|-----------|--------|
| -операции с недвижимым имуществом | тыс. руб. | - |
| - государственное управление | тыс. руб. | - |
| -образование | тыс. руб. | 28 |
| -здравоохранение и представление социальных услуг | тыс. руб. | 87 |
| - прочие | тыс. руб. | 138 |
| Объем инвестиций в основной капитал, рублей на одного жителя | руб. | 7039,5 |
| Ввод в действие жилых домов, общей площади, в т.ч.: | кв.м. | 2457 |
| Объем подрядных работ | тыс. руб. | - |

Структура средств по источникам финансирования

| Источники финансирования | тыс. руб. | Уд. вес в общем объеме, % |
|--|------------------|----------------------------------|
| Всего инвестиций в основной капитал по крупным и средним предприятиям, из них: | 448414 | 100 |
| <i>Собственные средства, из них:</i> | 448183 | 99,9 |
| <i>Привлеченные средства, из них:</i> | 231 | 0,05 |
| кредиты банков | - | - |
| за счет заемных средств других организаций | - | - |
| бюджетные средства, в том числе: | 161 | 0,03 |
| - из федерального бюджета | 11 | 0,002 |
| -из местного бюджета | 150 | 0,03 |
| Средства внебюджетных фондов | 65 | 0,01 |
| Прочие средства | 5 | 0,001 |

РАЗДЕЛ VI. ФИНАНСЫ

Исполнение местного бюджета (тыс. руб.)

| Показатели | На 01.04.14 г. | На 01.04.15г. | 01.04.2015г. % к 01.04.2014 г. |
|--|-----------------------|----------------------|---------------------------------------|
| Доходы – всего | 184478,1 | 184313,6 | 99,9 |
| в том числе | | | |
| <i>Собственные доходы</i> | 46300,7 | 55761,0 | 120,4 |
| из них: | | | |
| -налог на доходы с физических лиц | 20855,8 | 22703,1 | 108,8 |
| - акцизы на нефтепродукты | 4519,8 | 4891,5 | 108,2 |
| Налоги на совокупный доход в т.ч. | 4227,5 | 6404,2 | 151,5 |
| - единый налог на вмененный доход | 3312,2 | 3910,2 | 118,1 |
| - единый сельскохозяйственный налог | 889,9 | 2474,0 | 278,0 |
| - патентная система налогообложения | 25,4 | 20,0 | 78,7 |
| Налог на имущество – всего, в т.ч. | 7964,6 | 3454,1 | 43,4 |
| - налог на имущество физических лиц | 1073,4 | 737,6 | 68,7 |
| - земельный налог | 6891,2 | 2716,5 | 39,4 |
| Госпошлина, сборы | 1198,9 | 1369,5 | 114,2 |
| Задолженность и перерасчеты по отмененным налогам, сборам и иным обязательным платежам | - | - | - |
| Неналоговые доходы в т.ч. | 7534,1 | 16938,6 | 224,8 |
| - доходы от использования имущества находящегося в государственной и муниципальной собственности | 5023,0 | 4575,3 | 91,1 |
| Безвозмездные поступления | 138177,4 | 128552,6 | 93,0 |

| Показатели | На 01.04.2014 г. | На 01.04.2015г. | 01.04.2015 г в % к 01.04.2014 году |
|---|------------------|-----------------|---------------------------------------|
| Расходы – всего (тыс. руб.) | 178137,6 | 186020,9 | 104,4 |
| Общегосударственные вопросы | 21467,3 | 22401,8 | 104,3 |
| Национальная оборона | 267,3 | 310,0 | 116,0 |
| Национальная безопасность и правоохранительная деятельность | 601,5 | 577,9 | 96,1 |
| Национальная экономика | 867,1 | 4486,9 | в 5,2 раза |
| Жилищно-коммунальное хозяйство | 10854,5 | 6202,4 | 57,1 |
| Образование | 121870,8 | 126687,8 | 104,0 |
| Культура, кинематография | 13672,8 | 14147,2 | 103,5 |
| Здравоохранение | - | - | - |
| Социальная политика | 4459,3 | 7183,1 | 161,1 |
| Физическая культура и спорт | 3803,3 | 3403,4 | 89,5 |
| Обслуживание государственного и муниципального долга | 273,7 | 620,4 | в 2,3 раза |
| Профицит бюджета (+), дефицит бюджета (-) | 6340,5 | -1707,3 | - |
| Источники внутреннего финансирования | -6340,5 | 1707,3 | - |

РАЗДЕЛ УП. МАЛЫЙ БИЗНЕС

Основные социально-экономические показатели развития малого предпринимательства

| Показатели | Ед. изм. | на 01.04.14 г | на 01.04.15 г | 01.04.2015 г. в % к 01.04.2014 г. |
|--|----------|------------------|------------------|---|
| Количество предприятий, плательщиков единого налога на вмененный доход | ед. | 100 | 66 | 66,0 |
| Количество предприятий, перешедших на упрощенную систему налогообложения | ед. | 246 | 284 | 115,4 |
| Численность предпринимателей | чел. | 1373 | 1208 | 88,0 |

| Показатели | Ед. измерения | на 01.04.14 г | на 01.04.15 г | 01.04.2015 г. в % к 01.04.2014 г. |
|---|---------------|------------------|------------------|---|
| Среднесписочная численность занятых в малом бизнесе | чел. | 1065 | 1120 | 105,2 |
| Среднемесячная заработная плата | руб. | 11480,2 | 12334,1 | 107,4 |
| Отгружено товаров собственного производства, выполнено работ и услуг собственными силами работ, услуг | тыс. руб. | 116232,1 | 137453,7 | 84,6 |
| Продано товаров не собственного производства | тыс. руб. | 45697,4 | - | - |

Паспорт социально-экономического развития Марковского муниципального района за предыдущий период